



PetsWorld

PORADNIK DLA WŁAŚCICIELI
ZWIERZĄT DOMOWYCH

Zdrowy Pupil

Kawia domowa



Vitapolove

vitapol

TRIXIE

**PANAMA
PET**

Sanicat



PetsWorld

ZOBACZ TAKŻE NASZ

Poradnik Królika



DOSTĘPNY STACJONARNIE W SIECI SKLEPÓW ZOOLOGICZNYCH ZOO KARINA ORAZ MOBY DICK. DOSTĘPNY INTERNETOWO W WERSJI PDF NA STRONIE VITAPOL.PL W ZAKŁADCE STREFA DZIECI/PORADNIKI.

Poradnik powstał we współpracy z markami:

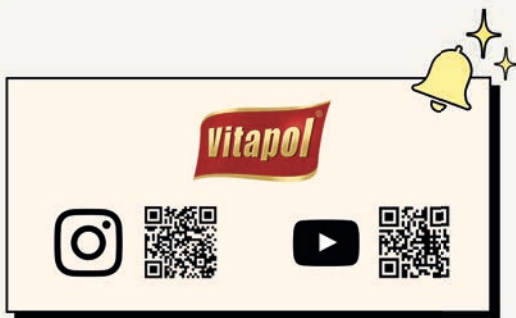
vitapol

TRIXIE

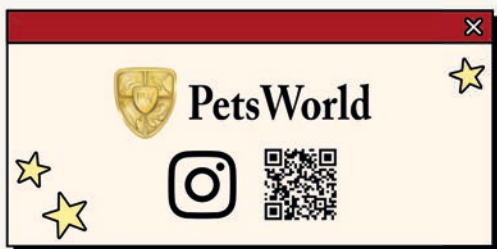
**PANAMA
PET**

Sanicat

Nasze social media



Zaobserwuj
nas!



1

Pamiętaj!

**Social media to
nie rzeczywistość**

2

**Bądź życzliwy
w Internecie**

3

**Obserwuj inspirujące
profile i odobserwuj te,
które są nieprawdziwe**



O czym musisz wiedzieć zanim zaadoptujesz kawię domową?

Przed adopcją kawii, warto zdawać sobie sprawę z kilku ważnych kwestii, aby zapewnić zwierzakowi odpowiednie warunki i opiekę.

Kawie domowe są zwierzętami towarzyskimi i potrzebują kontaktu z innymi osobnikami swojego gatunku, dlatego zaleca się adopcję minimum dwóch. Innymi potrzebami kawii są **codzienne interakcje społeczne z człowiekiem** (kawie są zwierzęciem stadnym), gdyż będzie chciało stworzyć z nami swoją rodzinę i będzie wymagało od nas byśmy przeznaczali im czas. Kawie są aktywne i potrzebują dostępu do swobodnej przestrzeni do biegania oraz zabaw.

- **Dieta kawii domowej** powinna składać się z odpowiedniej ilości siana, oraz pełnowartościowego pożywienia suchego. Siano powinno stanowić główny składnik diety kawii i być dostępne dla niej przez cały czas. Karma sucha powinna przeznaczona dla kawii domowych, zawierająca odpowiednią ilość białka, włókna surowego, witamin i minerałów.
- Kawie potrzebują ciepłego i bezpiecznego miejsca do spania, takiego jak klatka lub domek dla kawii. Konieczne jest **regularne sprzątanie** i wymiana postania.
- Kawie domowe są podatne na pewne choroby, w związku z czym należy je regularnie kontrolować u weterynarza.
- Posiadanie kawii wiąże się z pewnymi **kosztami**, takimi jak jedzenie, schronienie, opieka weterynaryjna i akcesoria. Przed adopcją warto dokładnie przeanalizować, czy jesteśmy w stanie podołać tym wydatkom.

Adopcja kawii domowej to poważne zobowiązanie, które wymaga **odpowiedniej opieki i zaangażowania**. Warto dokładnie zastanowić się i przygotować, zanim podejmiemy taką decyzję.



Jak przygotować dom dla kawii?

Przygotowanie klatki

Aby zapewnić kawii odpowiednie schronienie i komfort, ważne jest przygotowanie odpowiedniej klatki.

Klatka powinna być wystarczająco duża, aby kawia domowa mogła **swobodnie się poruszać**. Zaleca się, aby klatka dla jednej kawii miała co najmniej 120 cm długości i 60 cm szerokości (dla dwóch minimum 160 cm długości), ale **im większa, tym lepiej**. Klatka powinna być wystarczająco duża, aby kawia mogła poruszać się swobodnie czy obrócić. Dodatkowo, należy zapewnić **miejsce do spania, jedzenia, picia oraz zabawy**. Zaleca się taktowanie klatki jako **miejsca azylu i spokoju**, dlatego tak ważne jest by nasi podopieczni mogli swobodnie wchodzić i wychodzić z klatki by swobodnie poruszać się po mieszkaniu lub wybiegu dla nich przygotowanym.



Klatka Pino Natura 120
Panama Pet
PP-50645

Klatka powinna być wykonana z **trwałych materiałów**, takich jak metal lub plastik, mieć solidne drzwi i zamki. Unikajmy klatek z drewnianymi elementami, ponieważ kawie lubią obgryzać i niszczyć drewno.

Ważne jest, żeby klatka była umieszczona w **cichym i spokojnym miejscu**, z dala od hałasów i zmian temperatur. Trzeba także zapewnić kawii domowej dostęp do **światła naturalnego i świeżego powietrza**.



Wybieg domowy, 12 elementów
(możliwość dokupienia dodatkowych elementów)
Trixie TX-62460



Jak przygotować dom dla kawii?

Kuweta

Kuweta powinna być wystarczająco **duża**, aby kawia miała wystarczająco miejsca, aby **wygodnie z niej korzystać**. Można wybrać kuwety z płaskim dnem lub z podwyższonym brzegiem, aby uniknąć rozsypywania się pelletu. Kuwetę należy **regularnie czyścić**, usuwając stare podłoże i wymieniając je na świeże. Można również użyć specjalnych środków dezynfekujących, aby utrzymać ją w czystości i eliminować nieprzyjemne zapachy.



Pellet drewniany 15l
Vitapol ZVP-4860



Toaleta Nuno
Trixie TX-40396



Toaleta narożna
Trixie TX-62552

Jak przygotować dom dla kawii?

Postanie

W klatce powinny znajdować się **ciepłe i miękkie postanie**, specjalne tunele lub legowiska dla kawii domowej. Legowisko to miejsce, gdzie może **odpoczywać**, czuć się bezpiecznie i komfortowo. Jest to ważny element w klatce lub przestrzeni, w której przebywa. Natomiast tunel to świetny dodatek, gdyż oferuje dodatkową rozrywkę, zachęca do eksploracji i zapewnia miejsce do schronienia.



Przytulny tunel Sunny
Trixie TX-62799





Przytulny tunel
Trixie TX-63102



Legowisko Sunny
Trixie TX-62803

Jak przygotować dom dla kawii?

Domek

Domek może być dobrym miejscem do **odpoczynku i schronienia**. Powinien być wykonany z **trwałych materiałów** i mieć wystarczająco **dużo miejsca**, aby kawia mogła swobodnie się w nim poruszać. Wybierz domek odpowiedniego rozmiaru, dostosowany do wielkości zwierzęcia. Ważna jest przestronność, aby kawia mogła swobodnie wejść, obrócić się i wygodnie się położyć. Upewnij się, że domek ma wystarczającą ilość przestrzeni i otwory wentylacyjne, które zapewnią odpowiednią cyrkulację powietrza. Musi być stabilny i nie przewracać się łatwo, gdyż kawia może go przewrócić lub przesunąć.



Domek Hanna
Trixie TX-62053



Domek Ila
Trixie TX-61802

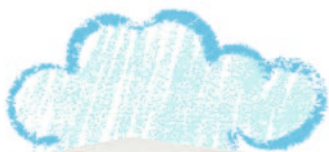


Domek Greta
Trixie TX-61975



Domek Jerrik
Trixie TX-62184





Domek Holm
Trixie TX-61241



Domek Bent
Trixie TX-61243

Jak przygotować dom dla kawii?

Poidelko

Kawia powinna mieć stały dostęp do świeżej wody, dlatego ważne jest zapewnienie jej pojemnika na wodę (np. miski lub poidelka). Najwygodniejsze są poidła kulkowe. Kawie domowe łatwo uczą się z nich korzystać, a ich konstrukcja praktycznie **uniemożliwia zanieczyszczenie wody**. Wybierz poidelko o **odpowiedniej pojemności**, która zapewni kawii wystarczającą ilość wody na cały dzień. Upewnij się, że jest łatwe do czyszczenia i niezawodne w użytkowaniu. Ważne też jest, żeby poidelko było **stabilne i trudne do wyrócenia**.



Szklane poidło
Trixie TX-60443



Szklane poidło
Honey & Hopper
Trixie TX-60447

Jak przygotować dom dla kawii?

Miska

Kawie domowe potrzebują miski, która jest **stabilna i z cięższego materiału** np. ceramicznego, tak, aby nie mogły wywrócić jej zawartości podczas jedzenia czy rozlać podczas picia wody.

Wybierz miskę w rozmiarze dostosowanym do wielkości kawii. Miska powinna być odpowiednio wysoka, aby zwierzę mogło **swobodnie sięgnąć do jedzenia**.



Miska ceramiczna,
różne kolory
Trixie TX-60738





Miska ceramiczna,
różne kolory
Trixie TX-60738



Miska ceramiczna,
różne kolory
Trixie TX-60743



Miska ceramiczna,
różne kolory
Trixie TX-60804

**Miseczki występują
w wielu wzorach
i kolorach!**
**Idealnie dopasują
się do wystroju
klatki.**



Miska ceramiczna,
różne kolory
Trixie TX-60735

Jak przygotować dom dla kawii?

Paśnik

Służy do podawania sianka, ziół czy warzyw. Pozwala utrzymać siano czy jedzenie czyste, zapobiega jego rozproszeniu po klatce i umożliwia kawii łatwiejszy dostęp do pożywienia. Paśnik powinien być **regularnie uzupełniany i sprzątny** oraz zawieszony na bocznej ścianie klatki lub postawiony luzem. Dzięki temu produkty do jedzenia nie zostaną zmieszane ze ściółką i pobrudzone.



Paśnik
Trixie TX-61196





Paśnik
Trixie TX-61197



**Świeże aromatyczne
sianko to coś co kawie
lubią najbardziej!**



Domek Hilke z paśnikiem
Trixie TX-61803

Jak przygotować dom dla kawii?

Zabawki dla kawii domowej

Zabawki są ważne, ponieważ zapewniają kawii **stymulację umysłową**, **aktywność fizyczną** i pomagają w zapobieganiu nudzie. Kawie uwielbiają się zakradać, eksplorować i przekładać czy przesuwac różne przedmioty. Dzięki zabawkom kawia także nie będzie niszczyła rzeczy w domu ponieważ zagospodarujemy jej czas.



Kula na przysmaki
Trixie TX-6275





Tunel do zabawy
Trixie TX-6277



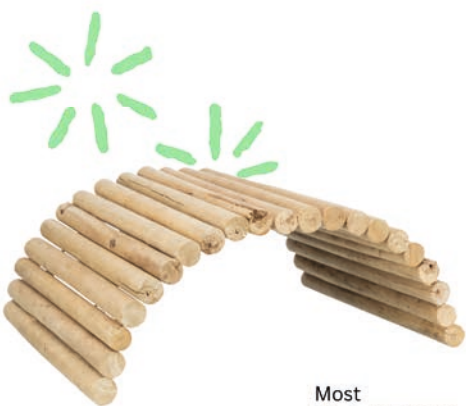
Z tunelu można
też zrobić paśnik!



Tunel wiklinowy
Trixie TX-62833



Mostek
Trixie TX-62154



Most
Trixie TX-62159





Pitka z wikliny
Trixie TX-61943



Rolka do zabawy
Trixie TX-61654



Gra aktywizująca Sniffing Carpet
Trixie TX-62818

Zabawki interaktywne
pomagają zapewnić
kawii **bodźce i rozrywkę.**
Dobrze wpływają na jej
zdrowie psychiczne
i fizyczne, minimalizują
nudę i monotonię dnia
codziennego.



Rolka na przekąski z uchwytem
Trixie TX-62814





Gałązki warzywno-ziołowe
Vitapol ZVP-4133



Zestaw słomianych zabawek
Trixie TX-6192

Zachowania kawii domowej

Gdzie kawie lubią być głaskane?

Kawie lubią być głaskane na różnych częściach ciała, jednak ważne jest **dostosowanie się do ich preferencji i wygodnej dla nich pozycji**.

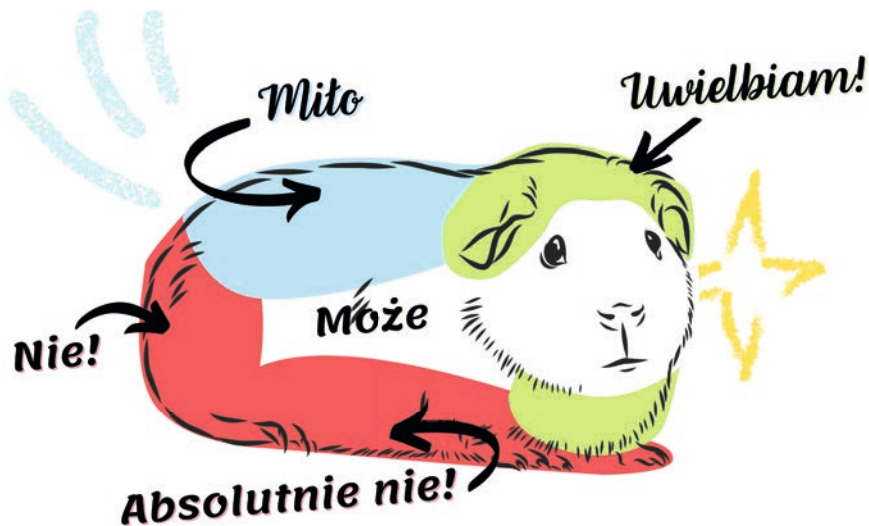
Głowa: Delikatne głaskanie po główce kawii jest zazwyczaj mile widziane. Unikaj naciskania lub tarcia, skupiając się raczej na delikatnym, kojącym ruchu.

Szyja: Szyja to kolejne miejsce w którym kawie lubią być głaskane. Unikaj zbyt intensywnego naciskania i staraj się zwracać uwagę na reakcje zwierzęcia, żeby nie spowodować u niego stresu i żeby uniknąć ugryzienia.

Grzbiet: Delikatne głaskanie po grzbiecie i bokach może być przyjemne dla wielu kawii. Staraj się nie dotykać zbyt mocno, aby uniknąć niewłaściwego nacisku.

Okolice uszu: Dla niektórych kawii delikatne głaskanie okolic uszu również może być bardzo przyjemne.





Ważne jest, aby **obserwować reakcję** kawii domowej podczas głaskania i dostosowywać się do jej potrzeb. Niektóre kawie mogą preferować krótkie i delikatne pieszczoty, podczas gdy inne mogą cieszyć się dłuższymi sesjami głaskania. Pamiętaj, że każda kawia ma swoje preferencje, dlatego ważne jest, aby **uczyć się rozpoznawać sygnały kawii** i dostosowywać się do nich. Jeśli kawia wydaje się niespokojna, zestresowana lub niechętna do dotyku, należy przestać ją głaskać i dać jej przestrzeń.

Warto zacząć od delikatnych ruchów i obserwować reakcje kawii. Jeśli zwierzak wydaje się cieszyć i spokojnie reaguje, to znak, że jesteś na właściwej drodze. Pamiętaj, że każda kawia ma swoje preferencje, dlatego ważne jest, aby zrozumieć, co jest komfortowe i przyjemne dla konkretnego zwierzęcia.

Zachowania kawii domowej

Jak podnosić kawie?

Pamiętaj i miej świadomość tego, że ta przyjemna dla nas czynność podnoszenia na ręce kawii i głaskania jej **jest dla zwierzęcia wielkim stresem**. Kawia wtedy myśli, że została zaatakowana przez drapieżnika, który chce ją zjeść. Jeśli chcesz brać ją na ręce, to najpierw **musisz mieć pewność że kawia Ciebie zaakceptowała** i ma do Ciebie pełne zaufanie. Następnie drobnymi krokami **przygotowuj zwierzę do podnoszenia**. Na początku delikatnie podnoś jej przednie łapki, obserwuj przy tym jej zachowanie. Jak tylko zauważysz niepokojące zachowania, natychmiast przestań i wróć po jakimś czasie do treningu. Kolejnym krokiem jest delikatne podnoszenie zadku na wysokość kilku centymetrów i delikatne opuszczenia na ziemię. Jeśli kawia nie reaguje stresem na takie działanie, możemy delikatnie ją podnosić na coraz wyższe wysokości. Nie róbmy tego jednak zbyt często, bo dla kawii to zawsze będzie niekomfortowa sytuacja.



Tak!



Nie!

Pamiętaj, że każda kawia domowa ma swoją osobowość i **komfortowe granice**. Niektóre mogą cieszyć się z chwili spędzonej na rękach, podczas gdy inne będą się stresować. Zawsze **respektuj zachowanie i reakcje** swojej kawii oraz dostosuj się do ich potrzeb i preferencji.

Zachowania kawii domowej

Jak nosić kawie?

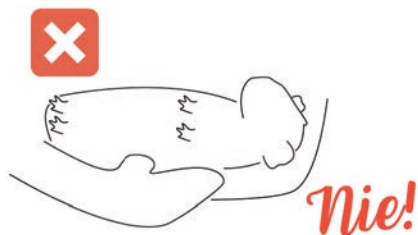
Aby nosić kawie domową, należy:

Utrzymać równowagę: Trzymając kawie, należy utrzymać równowagę i uważać, aby nie wyrzucić jej na bok lub głowę.

Podtrzymywać brzuch: Kawie powinny być trzymane podtrzymując brzuch i nogi, tak, aby nie obciążać kręgosłupa.

Uważać na uszy: Kawie są wrażliwe na dźwięki, dlatego należy uważać na ich uszy i unikać gwałtownych ruchów, gdy są trzymane.

Trzymać blisko ciała: Kawie czują się bezpieczniej, gdy są trzymane blisko ciała.



Zachowania kawii domowej

Ważne zachowania

Podskakuje i kręci głową – zadowolenie/radość

Podskakiwanie z wyrzutami nóg tzw. popcorning – oznaka największej radości i podekscytowania

Gryzienie klatki – czuje się samotna i potrzebuje uwagi/jest głodna

Kręcenie pupą – okazanie dominacji/zalotów względem drugiej kawii

Szczęknięcie zębami – bardzo duże niezadowolenie

Zamieranie w bezruchu – odczuwanie zagrożenia

Gryzienie przedmiotów – regulacja stale rosnących zębów

*Trącanie
nośkiem*
zaczepka
do zabawy



Bobbowanie

oznacza znakowanie terenu

Lizanie futerka – mycie się

Lizanie właściciela – okazywanie czułości/bardzo częste lizanie może też być spowodowane brakiem minerałów

Głośne piszczenie – wołanie o jedzenie/ekscytacja w oczekiwaniu na nadchodzący przysmak

Ciche popiskiwanie – rozmowa pomiędzy kawiami

Wchodzenie na siebie – pojawia się przy posiadaniu więcej niż jednego osobnika, gdyż oznacza w ten sposób próbę dominacji

Leżenie z rozłożonymi łapkami na boku z położoną głową – może oznaczać ból



Bezruch
odczuwanie
zagrożenia



Popiskiwanie
rozmowa między
kawiami

Opieka nad kawią domową

Procesy trawienia u kawii

Procesy trawienia zachodzące u kawii domowych są podobne jak u innych **zwierząt roślinożernych** (np. królik, szynszyla). Układ trawienny tych małych gryzoni przystosowany jest do trawienia **pokarmu roślinnego**, czyli głównie **siana, ziół, gałązek** itp.

Kawie domowe są **przeżuwającymi zwierzętami**, co oznacza, że dokładnie gryzą pokarm i rozdrabniają go za pomocą swoich zębów przed połknięciem. Ich zęby rosną przez całe życie, dlatego ważne jest, aby zapewnić im odpowiednie pożywienie i przedmioty do gryzienia, które pomogą w utrzymaniu zdrowych zębów. Połknięty pokarm trafia do żołądka, który służy przede wszystkim, jako tymczasowe miejsce przechowywania treści pokarmowej. Z niego pokarm trafia do jelita cienkiego. Tutaj zachodzi większość wchłaniania składników odżywczych. Trzustka i wątroba uwalniają enzymy trawienne i żółć, aby pomóc w rozkładaniu węglowodanów, białek i tłuszczów. Następnie treść przechodzi do jelita ślepego, które jest jednym z unikalnych aspektów układu pokarmowego kawii domowej. Jelito ślepe jest odpowiedzialne za fermentację włóknistych materiałów roślinnych nietrawionych przez enzymy, takich jak celuloza, z pomocą pożytecznych bakterii. Ten proces fermentacji rozkłada złożone węglowodany na prostsze związki, które kawia może wchłonać. Po początkowym przejściu przez jelito ślepe częściowo sfermentowany materiał pokarmowy jest wydalany w postaci miękkiego, wilgotnego i bogatego w składniki odżywcze kału, zwanego **cekotrofem**. W przeciwieństwie do typowych odchodów, cekotrofy nie są wydalane bezpośrednio. Zamiast tego kawie domowe w procesie zwanym **koprofagia**, zjadają te cekotrofy bezpośrednio z odbytu. Poprzez ponowne połknięcie cekotrofów zwierzęta uzyskuje dostęp do niezbędnych składników odżywczych i witamin wytwarzanych podczas procesu fermentacji w jelicie ślepych.

Po ponownym przejściu przez układ pokarmowy, niestrawiony lub niesfermentowany materiał przechodzi do jelita grubego w celu dalszego wchłaniania wody i tworzenia typowych twardych granulek kałowych. Te **twarde „bobki”** są tym, co zwykle widzisz w klatce, jako odchody kawii domowych.

W związku z dużą rolą mikroorganizmów w trawieniu pokarmu w organizmie kawii, ważne jest **nie dokonywanie gwałtownych zmian diety** w krótkim czasie. Kawia domowa ma delikatny układ pokarmowy, więc nagłe zmiany w diecie lub wprowadzenie nieodpowiednich pokarmów może prowadzić do problemów trawiennych i innych schorzeń. Zapewnienie zrównoważonej diety, bogatej w wysokiej jakości siano, odpowiednią ilość zbilansowanego pokarmu dedykowanego dla kawii domowej, wraz z wystarczającą ilością wody, jest kluczowe dla utrzymania ich zdrowia trawiennego.



Opieka nad kawią domową

Witamina C w diecie

Witamina C (kwas askorbinowy) jest niezwykle **ważnym składnikiem diety** kawii domowych, ponieważ są one jednymi z niewielu gatunków zwierząt, które **nie mogą samodzielnie syntetyzować tej witaminy**. To oznacza, że muszą otrzymywać witaminę C z zewnątrz, czyli poprzez odpowiednią dietę. Brak dostatecznej ilości witaminy C w diecie może prowadzić do poważnych problemów zdrowotnych, w tym do choroby zwanej **szkorbutem**. Dzielne zapotrzebowanie na witaminę C u kawii wynosi 10 mg na 1 kg masy ciała. W przypadku ciężarnych i chorych osobników zapotrzebowanie na tę witaminę wzrasta, a podawana ilość powinna być skonsultowana z weterynarzem.

Jak zapewnić **odpowiednią ilość** witaminy C?

1. Uzupelniając dietę zwierząt o składniki **naturalnie bogate** w witaminę C jak np.: czerwona papryka, owoc porzeczki, natka pietruszki, brokuły czy jarmuż.
2. Podając zbilansowane i wzbogacone witaminą C gotowe **granulaty** przeznaczone dla kawii domowych dostępne na rynku zoologicznym.
3. Stosować **specjalne krople** z witaminą C podawane bezpośrednio do pyszczka zwierzęcia. Nie zaleca się bowiem rozpuszczania kropeł w wodzie. Jest to witamina, która w bardzo łatwy sposób ulega przemianom np. pod wpływem tlenu, nieodpowiedniego pH wody, temperatury czy światła itp.

Choć w zasadzie nie można przedawkować witaminy C - nie należy podawać jej w nadmiarze. **Zbyt duża dawka** może obciążać układ wydalania (nerki), zwłaszcza u zwierząt z istniejącymi problemami nerkowymi. W przypadku jakichkolwiek wątpliwości, co do dawkowania należy skonsultować się z weterynarzem.

Opieka nad kawią domową

Dieta kawii domowej

Kawie potrzebują **dużej ilości włókna surowego** w swojej diecie, aby utrzymać prawidłowe trawienie. Niezbędne włókno surowe znajdują w sianie, dlatego powinno być ono stale dostępne. Siano pomaga w przesuwaniu treści pokarmowej i jest niskokaloryczne. Jego jedzenie sprzyja ścieraniu ciągle rosnących zębów, zapobiegając powstawaniu wad zgryzu. Najlepszym rodzajem sianka dla kawii domowych jest takie z młodej, suchej trawy, wolne od grzybów, pleśni i innych zanieczyszczeń. Dobrym wyborem jest sianko z lucerny, tymotki lub mix traw z łąki.

Kawie powinny **ograniczać węglowodany** w swojej diecie, więc należy unikać częstego podawania produktów bogatych w cukry proste. Ważne jest także, aby dieta kawii zawierała **niską zawartość tłuszczu**. Zbyt duża ilość węglowodanów i tłuszczu może prowadzić do otyłości, problemów zdrowotnych i chorób.

Kawie powinny mieć **stały dostęp do świeżej wody**. Powinna być ona zmieniana codziennie lub nawet częściej w zależności od warunków otoczenia i zużycia wody przez kawie. Ważne jest, aby podawać tylko czystą wodę pitną. Unikaj podawania wody z kranu, ponieważ może zawierać chemikalia lub zanieczyszczenia. Najlepiej podawać wodę filtrowaną lub przegotowaną, aby zapewnić jak najlepszą jakość. Woda także powinna mieć zbliżoną temperaturę do temperatury otoczenia, aby kawia domowa nie zmarzła ani nie przegrzała się podczas picia. Unikaj podawania zbyt zimnej lub zbyt gorącej wody. Pamiętaj, że odpowiednie nawodnienie jest niezbędne dla zdrowia kawii. Dobrze jest obserwować, jak dużo wody kawia spożywa codziennie. Jeśli zauważysz zmiany w spożyciu wody, które mogą sugerować odwodnienie lub inne problemy zdrowotne, skonsultuj się z weterynarzem.

Piramida żywienia



Przysmaki/Karma: Smakers Babcina Grządka ZVP-4340, Smakers Dziadkowy Sad ZVP-4340, Karma pełnoporcjowa dla królika 400g ZVP-4312, 900g ZVP-4322

Owoce/Warzywa: Owoce sadu i lasu ZVP-4150, Chipsy bananowe ZVP-4112, Pomidor suszony ZVP-4151, Warzywna grządka ZVP-4101

Ziola: Pokrzywa ZVP-4160, Babka lancetowata ZVP-4144, Mniszek lekarski ZVP-4138, Duo Snack Łąka kwiatowa 400g ZVP-4379, Duo Snack Łąka ziółowa 400g ZVP-4372

Siano: Tunel z sianem L ZVP-6102, Siano z marchewką 800g ZVP-4401, Siano z hibiskusem 800g ZVP-4400, Siano z różą 800g ZVP-4404, Siano z nagietkiem 800g ZVP-4403, Siano 250g ZVP-1040, 1,2kg ZVP-1042



Siano 250 g
Vitapol ZVP-1040
Siano 1,2 kg
Vitapol ZVP-1042



Lunch Bowl dla kawii domowej
Vitapol ZVP-4381



Siano z hibiskusem 800g
Vitapol ZVP-4400
Siano z marchewką 800g
Vitapol ZVP-4401

**Siano z dodatkami
doda smakowitości
i będzie chętniej
konsumowane**



Siano z nagietkiem 800g
Vitapol ZVP-4403
Siano z różą 800g
Vitapol ZVP-4404





Duo Snack Łąka ziołowa 400 g
Vitapol ZVP-4372

Duo Snack Łąka kwiatowa 400 g
Vitapol ZVP-4379



Duo Snack Łąka owocowa 400 g
Vitapol ZVP-4377

Duo Snack Łąka warzywna 400 g
Vitapol ZVP-4378

Opieka nad kawią domową

Zioła i przekąski

Można podawać kawii **zdrowe przekąski**, takie jak **suszone zioła, owoce i warzywa**, aby uzupełnić jej dietę i dostarczyć jej dodatkowej rozrywki. Owoce, warzywa choć uwielbiane przez kawię, powinny być ograniczane do niewielkich ilości podawanych 1-2 razy w tygodniu.

Pamiętaj by zawsze przy wprowadzaniu nowości, przy których nie wiesz jak zareaguje zwierzę, kierować się bezpieczną **zasadą wielkości** - podajemy małą ilość nowości, w tym czasie obserwując zachowanie naszego zwierzaka.



Dobra dieta jest kluczowa
dla zdrowia i dobrego
samopoczucia kawii!

Kwiat malwy
Vitapol ZVP-4142
Kwiat hibiskusa
Vitapol ZVP-4143



Mix płatków
Vitapol ZVP-4121
Zielone warzywa
Vitapol ZVP-4120

Warzywna grządka
Vitapol ZVP-4101
Pomidor suszony
Vitapol ZVP-4151



Kawie domowe są ścisłymi roślinożercami, nie wolno podawać im produktów pochodzenia zwierzęcego (mięsa, mleka, jajek itp.)



Mix kwiatowy
Vitapol ZVP-4145
Mix ziółowy
Vitapol ZVP-4104



Chipsy bananowe
Vitapol ZVP-4112
Mix jabłkowy
Vitapol ZVP-4109

Owoce sadu i lasu
Vitapol ZVP-4150
Jagodowy mix
Vitapol ZVP-4154



Opieka nad kawią domową

Zęby kawii

Kawie domowe mają po **20 zębów!** Zęby kawii rosną przez całe jej życie nawet do 2 mm w tygodniu – to prawie 1 cm w miesiącu, tak samo jak nasze włosy. Choroby stomatologiczne u kawii mogą dotknąć od 23 do 87% kawii będących pod opieką troskliwych właścicieli. Dlatego ważne jest, aby pamiętać o regularnych wizytach u weterynarza, kontrolującego stan uzębienia zwierzęcia. My jako właściciele musimy zapewnić naszym kawiom odpowiednią **dieta bogatą w włókna** i umożliwić im dostęp do odpowiednich przedmiotów do gryzienia, takich jak **drewniane zabawki, korzenie** czy **gałęzie drzew**. Codzienne podawanie kawii siana jest również rozwiązaniem, które ułatwia regularne ścieranie zębów.



Miseczka warzywna
Vitapol ZVP-4104



Piłka z wikliny
Trixie TX-61943



Korzeń mniszka
Vitapol ZVP-4156
Korzeń cykorii
Vitapol ZVP-4155



Topinambur
Vitapol ZVP-4126
Chleb świętojański
Vitapol ZVP-4153





Gałązki leszczyny
Vitapol ZVP-4132

Gałązki leszczyny z burakiem
Vitapol ZVP-4146



Gałązki drzewne stanowią świetną zabawkę, którą kawia będzie mogła gryźć i przegryzać. Są także bardzo korzystne dla zdrowia jej uzębienia.



Gałązki leszczyny z pietruszką
Vitapol ZVP-4147

Gałązki leszczyny z marchewką
Vitapol ZVP-4148

Opieka nad kawią domową

Czesanie sierści

W zależności od rasy kawii, jej sierść może być krótka lub długa. Długowłose kawię wymagają częstszego czesania, aby **zapobiec tworzeniu się kołtunów**. Regularne czyszczenie sierści ułatwi również wczesne wykrywanie ewentualnych problemów skórnych.



Zgrzebło
Trixie TX-6291



Szczotka miękka
Trixie TX-6288



Opieka nad kawią domową

Obcinanie pazurów

To ważna część pielęgnacji, ponieważ może pomóc w zapobieganiu problemom związanym z nadmiernym wzrostem pazurów (zranienia lub zakleszczanie się w materiale podłoża). Kawie utrzymywane w domu **wymagają regularnego ich przycinania**. Zabieg wykonuje weterynarz lub możemy zrobić to samemu, o ile jesteśmy pewni swoich umiejętności w tym zakresie. Pamiętaj, że kawie z reguły są **zwierzętami płochliwymi**. Dlatego jeśli nie czujesz się komfortowo przy przycinaniu pazurków, może zrobić to za Ciebie weterynarz. Ważne jest, by wcześniej przeprowadzić trening medyczny. Oswoimy dzięki temu naszą kawię z akcesoriami do pielęgnacji pazurów czy dotykiem obcej osoby i nie narazimy zwierzęcia na stres.



Tak!



Nie!



Opieka nad kawią domową

Utrzymywanie czystości w klatce

Utrzymywanie czystości w klatce kawi domowej jest niezwykle ważne dla zapewnienia jej **higienicznego i zdrowego środowiska**.

- Codziennie usuwaj wszelkie zanieczyszczenia z klatki, takie jak stare jedzenie, resztki siana czy nieświeże warzywa.
- Codziennie czyść miseczki na jedzenie i poidetko. Możesz to zrobić za pomocą ciepłej wody i delikatnego detergentu. Upewnij się, że wszystkie resztki jedzenia są dokładnie usunięte, a naczynia są czyste i suche przed ponownym użyciem.
- Codziennie usuwaj świeże odchody z klatki, aby utrzymać czystość i zapobiec nieprzyjemnym zapachom. Możesz to zrobić za pomocą zmiotki i szufelki lub specjalnej łopatki do zbierania odchodów.
- Regularnie wymieniaj podłoże/podkład w klatce. W zależności od rodzaju podkładu i rozmiaru klatki, możesz wymieniać go codziennie lub co kilka dni. Pomaga to w utrzymaniu klatki czystej i suchej.
- Co jakiś czas przeprowadź głębokie czyszczenie klatki które obejmuje zdjęcie wszystkich elementów klatki, takich jak podkład, poidetko, miseczki i zabawki, a następnie dokładne wyczyszczenie każdej części. Możesz użyć łagodnego detergentu (odrobiny octu, płynu do mycia naczyń lub produktu do czyszczenia podłóg marki Sanilove) i ciepłej wody. Upewnij się, że wszystko jest dokładnie osuszone przed ponownym umieszczeniem zwierzęcia w klatce.
- Okresowo możesz przeprowadzać dezynfekcję klatki za pomocą specjalnych środków dezynfekujących dostępnych w sklepach zoologicznych. Upewnij się, że wybierasz środek dezynfekujący bezpieczny dla kawi domowej i dokładnie przestrzegaj instrukcji producenta.

W klatce kawii należy **regularnie usuwać wszelkie zanieczyszczenia**, takie jak odchody, siano, ściółka i inne pozostałości po jedzeniu. W ten sposób unikniemy rozwoju chorobotwórczych bakterii i grzybów, a także **zmniejszymy ryzyko infekcji i chorób** skórnych u kawii. Ważne jest również, aby unikać stosowania silnych produktów chemicznych do czyszczenia klatki, ponieważ mogą one być szkodliwe dla jej zdrowia.

Pamiętaj, że klatka jest głównym miejscem pobytu kawii i ważne jest, aby była **wygodna, czysta i bezpieczna**. Dbając o jakość i higienę klatki **dbamy jednocześnie o zdrowie swojego pupila**.

Acqua Marina, płyn, 1,5 l
Sanilove SN-5241

Fresh Flower, płyn, 1,5 l
Sanilove SN-5258

Fruit Time, płyn, 1,5 l
Sanilove SN-5265



Opieka nad kawią domową

Pielęgnacja i higiena

Kontrola stanu zdrowia: Ważne jest, aby regularnie obserwować kawię i zwracać uwagę na jej zachowanie, apetyt i aktywność. W przypadku zaobserwowania jakichkolwiek niepokojących objawów, takich jak zmiana konsystencji stolca, utrata apetytu, zaczerwienienie skóry, należy niezwłocznie skontaktować się z weterynarzem.

Utrzymanie odpowiedniej temperatury: Kawie domowe są zwierzętami wrażliwymi na temperaturę, dlatego ważne jest, aby zapewnić im odpowiednie warunki termiczne. W czasie upałów można umieścić w klatce chłodne przedmioty lub specjalne maty, a w czasie zimy zapewnić kawii ciepłe legowisko. Należy chronić je przed przeciągami. Kawie, tak jak człowiek, powinny mieć temperaturę w pomieszczeniu od 18 do 22 stopni Celsjusza. Temperatura kawii domowej wacha się od 38,5 do 40 stopni Celsjusza.

Ćwiczenie: Kawie domowe powinny mieć codziennie możliwość ćwiczenia i zabawy, aby utrzymać zdrowe ciało i umysł.



Czyszczenie uszu: Kawiom domowym nie wolno samodzielnie czyścić uszu, robią to doskonale same. W innych przypadkach czynność ta może być wykonywana jedynie przez weterynarza.

Kontrola masy ciała: Kawia domowa powinna być regularnie ważona i monitorowana pod kątem utraty lub przyrostu masy ciała, aby uniknąć problemów zdrowotnych związanych z nadwagą lub niedowagą.

Zabiegi weterynaryjne: Kawie powinny być regularnie zabierane do weterynarza w celu kontroli ich zdrowia i wykonania niezbędnych szczepień i zabiegów. Zaleca się przeprowadzenie z kawią domową treningu medycznego, dzięki czemu przyzwyczaimy kawię na działania i akcesoria jakie ją spotkają w gabinecie weterynaryjnym.


Pamiętaj, że każda **kawia jest inna** i może wymagać indywidualnej opieki i pielęgnacji. Zawsze należy skonsultować się z **weterynarzem zajmujący się zwierzętami egzotycznymi**, jeśli masz wątpliwości.



Opieka nad kawią domową


Witaminy

Witaminy są **niezbędnymi składnikami odżywczymi** dla kawii, które odgrywają ważną rolę w utrzymaniu jej zdrowia i dobrego samopoczucia. Najważniejszymi witaminami dla kawii są witaminy: **A, D, E, C i z te grupy B**. Jednak przed zdecydowaniem się na jakąkolwiek suplementację zalecamy wcześniejszą konsultację z weterynarzem.

- 
- dla zwiększenia odporności
 - profilaktycznie do codziennego funkcjonowania organizmu
 - przy niedoborach tej witaminy (problemy z poruszaniem się, spadek apetytu, apatia)


Witamina C
Vitapol ZVP-4166
Multiwitamina
Vitapol ZVP-4167




- 
- przeciwko namnażaniu pierwotniaków chorobotwórczych (m. in. kokcydiozie)
 - dla zminimalizowania zaburzeń pobierania, trawienia i przyswajania karmy
 - w celu ochrony prawidłowo funkcjonującego przewodu pokarmowego
 - uzupełniająco w czasie antybiotykoterapii
 - w okresie rekonwalescencji po przebytych chorobach



Kokcivit Forte
Vitapol ZVP-4164
Activin
Vitapol ZVP-4165

- 
- dla prawidłowego rozwoju i wzrostu
 - podczas rekonwalescencji po przebytych chorobach
 - dla prawidłowego funkcjonowania układu nerwowego

- 
- dla zmniejszenia ryzyka zagrożenia infekcjami jelitowymi
 - profilaktycznie dla zachowania zdrowia
 - przy problemach z trawieniem i rozluźnionych odchodach

PIERWSZA TAKA INICJATYWA W POLSCE !

JUŻ W SPRZEDAŻY

MAGAZYN MIŁOŚNIKÓW ZWIERZĄT



DOCHÓD
Z KAŻDEGO NUMERU
PRZEZNACZAMY NA

POMOC
ZWIERZĘTOM!

Każdy może pomóc - liczymy na Ciebie!



PetsWorld
DLA MIŁOŚNIKÓW ZWIERZĄT



GAZETA PETS WORLD

WWW.PETSWORLD.COM.PL



PetsWorld

FUNDACJA

Kobylarnia 20A 86-061 Brzoza
tel. +48 52 381 07 31

www.petsworld.com.pl

Stworzony przez **Fundację PetsWorld**



Poradnik powstał we współpracy z markami:

